



**INSTRUCCIONES PARA CAMPANAS PURIFICADORAS**

---

**INSTRUÇÕES PARA CAMPANAS PURIFICADORAS**

**MODELO STILO H**

# Manual de instrucciones

## ÍNDICE

---

CONSEJOS Y SUGERENCIAS .....	4
CARACTERÍSTICAS .....	5
INSTALACIÓN .....	6
USO .....	9
MANTENIMIENTO.....	10

# Manual de Instruções

## ÍNDICE

---

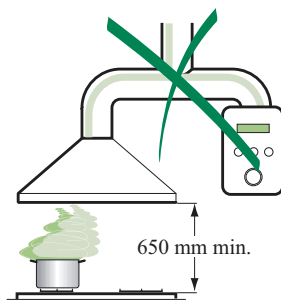
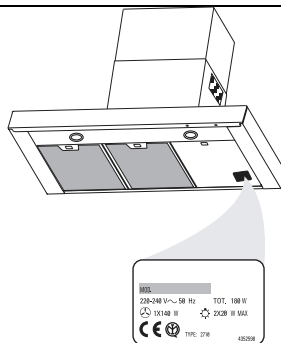
CONSELHOS E SUGESTÕES .....	12
CARACTERÍSTICAS .....	13
INSTALAÇÃO .....	14
UTILIZAÇÃO .....	17
MANUTENÇÃO .....	18

# CONSEJOS Y SUGERENCIAS

⚠ Las presentes instrucciones de servicio son válidas para diferentes modelos de aparato; por ello puede ser posible que se describan detalles y características de equipamiento que no concuerden integralmente con las de su aparato concreto.

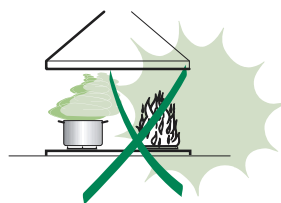
## INSTALACIÓN

- El fabricante declina cualquier responsabilidad debida a los daños provocados por una instalación incorrecta o no conforme con las reglas.
- La distancia mínima de seguridad entre la encimera y la campana debe ser de 650 mm.
- Comprobar que la tensión de red corresponda a la indicada en la placa situada en el interior de la campana.
- Para los aparatos de 1ª clase asegurarse de que la instalación eléctrica doméstica posea una toma de tierra eficaz.
- Conectar la campana a la salida del aire de aspiración mediante un tubo de 120mm de diámetro como mínimo. El recorrido del tubo debe ser lo más corto posible.
- No conectar la campana a tubos de descarga de humos producidos por combustión (calderas, chimeneas, etc.).
- En el caso que en la cocina se utilice de manera simultánea la campana y otros aparatos no eléctricos (por ejemplo aparatos de gas), debe existir un sistema de ventilación suficiente para todo el ambiente. Si la cocina no posee un orificio que comunique con el exterior, hay que realizarlo para garantizar el recambio del aire.



## USO

- La campana ha sido concebida exclusivamente para un uso doméstico, para eliminar los olores de la cocina. No utilizarla de manera inadecuada.
- No dejar llamas libres de fuerte intensidad mientras la campana esté funcionando.
- Regular siempre las llamas de manera que éstas no sobresalgan lateralmente con respecto al fondo de las ollas.
- Controlar las freidoras durante su uso: el aceite muy caliente se puede inflamar.
- No preparar alimentos flambé debajo de la campana de la cocina; peligro de incendio.
- Este aparato no tiene que ser utilizado por personas (niños incluidos) con capacidades psíquicas, sensoriales o mentales reducidas, o bien por personas sin experiencia y conocimientos en la materia, a menos que no lo hagan bajo el control, o instruidos, por personas responsables de su seguridad.
- Controlar que los niños no jueguen con el aparato.

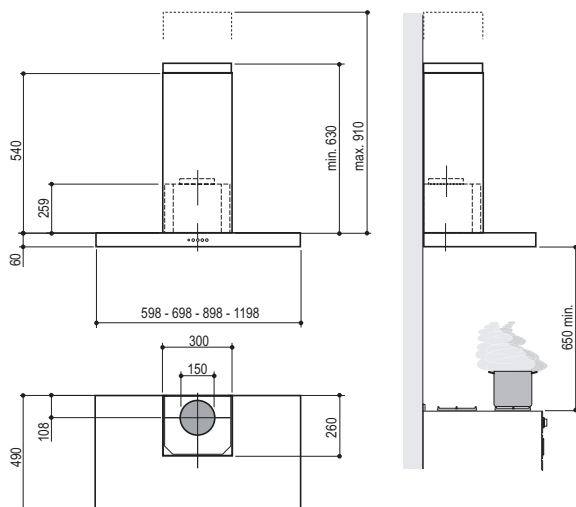


## MANTENIMIENTO

- Antes de efectuar cualquier operación de mantenimiento, desenchufar la campana de la red eléctrica o apagar el interruptor general.
- Efectuar un mantenimiento escrupuloso e inmediato de los filtros, según los intervalos de tiempo aconsejados.
- Para limpiar las superficies de la campana es suficiente utilizar un trapo mojado y detergente líquido neutro.

# CARACTERÍSTICAS

## Dimensiones



## Componentes

### Ref. Cant. Componentes del Producto

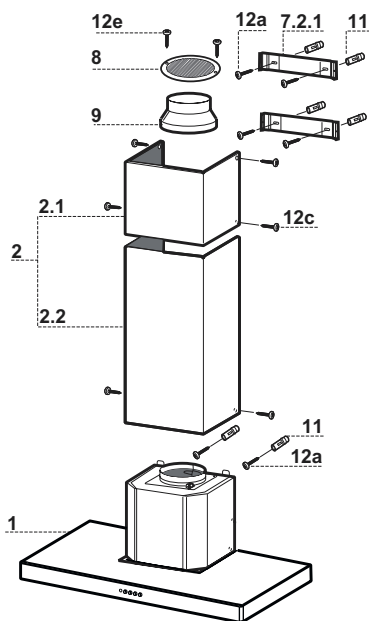
1	1	Cuerpo Campana dotado con: mandos, luz, filtros
2	1	Chimenea telescópica formada por:
2.1	1	Chimenea superior
2.2	1	Chimenea inferior
8	1	Rejilla de dirección de salida del aire $\varnothing$ 125 mm
9	1	Brida de reducción $\varnothing$ 150-120 mm

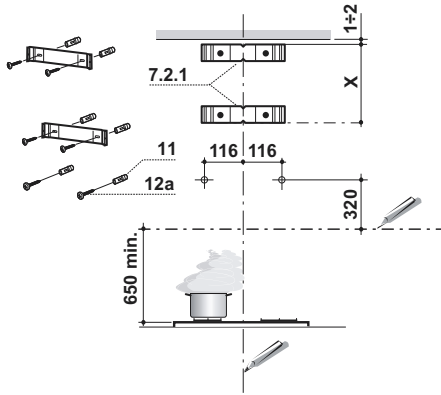
### Ref. Cant. Componentes de Instalación

7.2.1	2	Bridas de fijación chimenea superior
11	6	Tacos $\varnothing$ 8
12a	6	Tornillos 4,2 x 44,4
12c	6	Tornillos 2,9 x 9,5
12e	2	Tornillos 2,9 x 9,5

### Cant. Documentación

1	Manual de instrucciones
---	-------------------------



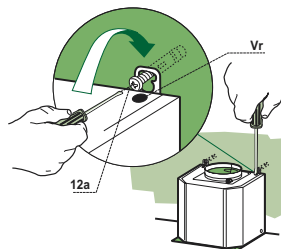


Trazar en la pared:

- una línea vertical hasta el cielorraso o límite superior, al centro de la zona prevista para el montaje de la campana;
- una línea horizontal a 650 mm mín. sobre el plano de cocción.  
Apoyar como se indica la brida **7.2.1** a 1-2 mm del cielo o del límite superior, alineando su centro (muescas) con la línea vertical de referencia.
- Marcar los centros de los orificios de la brida.
- Apoyar como se indica la brida **7.2.1** a X mm debajo de la primera brida (X = altura chimenea superior en dotación), alineando su centro (muescas) con la línea vertical de referencia.
- Marcar los centros de los orificios de la brida.
- Marcar como se indica, un punto de referencia a 116 mm de la línea vertical de referencia, y 320 mm sobre la línea horizontal de referencia.
- Repetir esta operación en la parte opuesta.
- Perforar  $\varnothing$  8 mm los puntos marcados.
- Introducir los tacos **11** en los orificios.
- Fijar las bridas, usando los tornillos **12a** (4,2 x 44,4) en dotación.
- Atornillar los 2 tornillos **12a** (4,2 x 44,4) en dotación en los orificios para la fijación del cuerpo de la campana, dejando un espacio de 5-6 mm entre la pared y la cabeza del tornillo.

## Montaje del cuerpo de la campana

- Antes de enganchar el cuerpo de la campana, apretar los 2 tornillos **Vr** situados en los puntos de enganche del cuerpo de la campana.
- Enganchar el cuerpo de la campana en los tornillos **12a** predispuestos.
- Apretar definitivamente los tornillos **12a** de soporte.
- Operar en los tornillos **Vr** para nivelar el cuerpo de la campana.

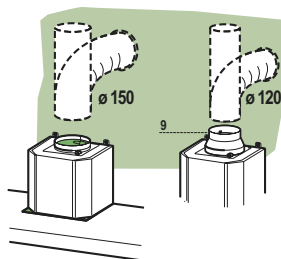


## Conexiones

### SALIDA DEL AIRE VERSIÓN ASPIRANTE

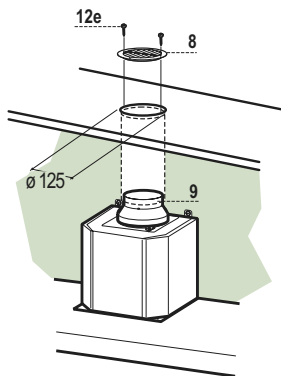
Para la instalación de la versión aspirante, conectar la campana al tubo de salida mediante un tubo rígido o flexible de  $\varnothing 150$  o 120 mm, a discreción del instalador.

- Para la conexión con el tubo de  $\varnothing 120$  mm, introducir la brida de reducción **9** en la salida del cuerpo de la campana.
- Fijar el tubo con abrazaderas adecuadas. Este material no se proporciona en dotación.
- Quitar los filtros antiolor al carbón activo.



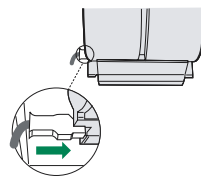
### SALIDA DEL AIRE VERSIÓN FILTRANTE

- Realizar un orificio de  $\varnothing 125$  mm en la repisa de encima de la campana.
- Introducir la brida de reducción **9** en la salida del cuerpo de la campana.
- Conectar la salida del cuerpo de la campana con la parte superior del mueble colgante mediante un tubo rígido o flexible de  $\varnothing 120$  mm, a discreción del instalador.
- Fijar el tubo con abrazaderas adecuadas. Este material no se proporciona en dotación.
- Fijar la rejilla de dirección **8** en la salida del aire reciclado mediante los 2 tornillos **12e** (2,9 x 9,5) en dotación.
- Controlar que estén presentes los Filtros Antiolor al Carbón activo.



## CONEXIÓN ELÉCTRICA

- Conectar la campana a la red de alimentación eléctrica instalando un interruptor bipolar con apertura de los contactos de 3 mm como mínimo.
- Quitar los Filtros antigrasa y asegurarse de que el conector del Cable de acometida esté colocado correctamente en el enchufe del Aspirador.



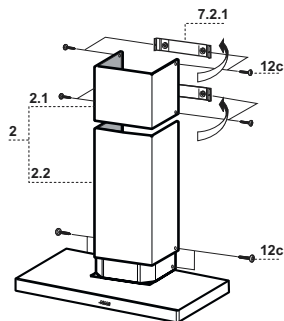
## Montaje de la chimenea

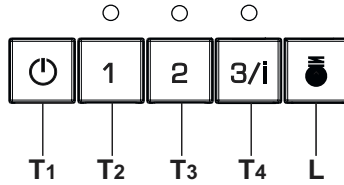
### Chimenea superior

- Ensanchar ligeramente las dos faldas laterales, engancharlas detrás de las bridas **7.2.1** cerrarlas hasta el tope.
- Fijar a los lados de las bridas con los 4 tornillos **12c** (2,9 x 9,5) en dotación.

### Chimenea inferior

- Ensanchar ligeramente las dos faldas laterales de la chimenea, engancharlas entre la chimenea superior y la pared y cerrarlas hasta el tope.
- Fijar lateralmente la parte inferior en el cuerpo de la campana, con los 2 tornillos **12c** (2,9 x 9,5) en dotación.





## Tablero de mandos

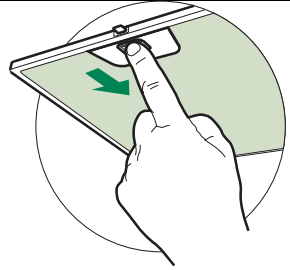
TECLA	LED	FUNCIONES
T1	Motor	Apaga el Motor
T2	Velocidad Encendido	Enciende el Motor a la Primera velocidad
T3	Velocidad Encendido	Enciende el Motor a la Segunda velocidad
T4	Velocidad Fijo	Presionada brevemente Enciende el Motor a la Tercera velocidad.
	Intermitente	Presionada por 2 Segundos. Activa la Cuarta velocidad temporizada a 10 minutos, al final de los cuales vuelve a la velocidad implementada precedentemente. Adecuada a enfrentar las máximas emisiones de humos de cocción.
L	Luz	Enciende y apaga la Instalación de iluminación.

# MANTENIMIENTO

## Filtros antigrasa

### LIMPIEZA DE LOS FILTROS ANTIGRASA

Los filtros pueden lavarse a mano, con agua y jabón, o bien en el lavavajillas. Si se opta por el lavado en lavavajillas, es conveniente tener en cuenta las recomendaciones del fabricante del lavavajillas y del detergente. En cualquier caso, se optara por el programa corto o ecologico (50-60°C), sin secado ni abrillantado. Un tratamiento incorrecto de los filtros puede perjudicar su aspecto estetico, aunque no su eficacia de filtrado.

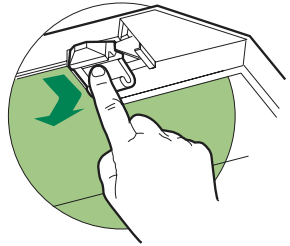


- Quitar los Filtros uno a la vez, empujándolos hacia la parte posterior del grupo y tirando contemporaneamente hacia abajo.
- Lavar los filtros evitando que se doblen y dejarlos secar antes de volverlos a montar.
- Montar los filtros prestando atención en mantener la manija hacia la parte visible exterior.

## Filtro antiolor (Versión filtrante)

### SUSTITUCIÓN DEL FILTRO DE CARBÓN ACTIVO

- No se puede lavar ni regenerar, se debe cambiar cada 4 meses aproximadamente o más a menudo si su uso es muy intenso.
- Quitar el filtro antigrasa metálico.
- Quitar el filtro antiolor de carbón activo saturado, operando en los enganches correspondientes.
- Montar el nuevo filtro enganchándolo en su asiento.
- Montar nuevamente el filtro antigrasa.

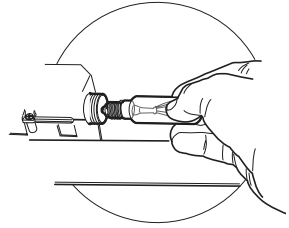


## Iluminación

### SUSTITUCIÓN DE LAS LÁMPARAS

#### Lámparas incandescentes de 40 W

- Quitar los filtros antigraza metálicos, o abrir la rejilla portafiltros.
- Destornillar las lámparas y sustituirlas con nuevas que tengan las mismas características.
- Montar nuevamente los filtros antigraza metálicos, o cerrar la rejilla portafiltros.

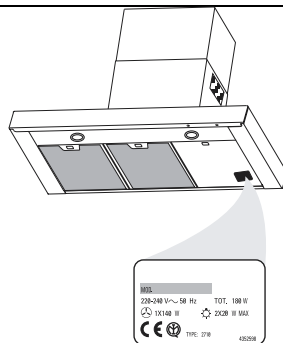


# CONSELHOS E SUGESTÕES

⚠ Estas instruções de serviço aplicam-se a vários modelos de aparelhos. É por isso, possível que se encontrem descritas várias características de equipamento que não dizem respeito ao seu aparelho.

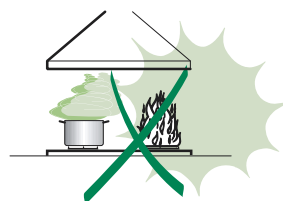
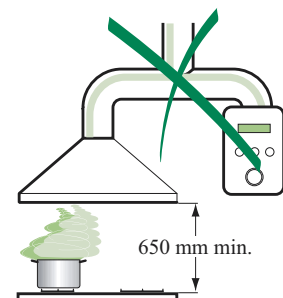
## INSTALAÇÃO

- O fabricante declina toda e qualquer responsabilidade pelos danos decorrentes de uma instalação não correcta ou feita não em conformidade com as normas da boa técnica.
- A distância mínima de segurança entre a placa de cozedura e o exaustor deve ser de 650 mm.
- Verifique se a tensão da rede coincide com a indicada na placa de características aplicada no interior do exaustor.
- Para os aparelhos de Classe I<sup>a</sup>, certifique-se de que a instalação doméstica garante uma descarga correcta à terra.
- Ligue o exaustor à saída do ar aspirado utilizando um tubo de diâmetro igual ou superior a 120 mm. O percurso do tubo deve ser o mais breve possível.
- Não ligue o exaustor a tubos de descarga de fumaça produzida por combustão (caldeiras, lareiras, etc...).
- Caso no mesmo local sejam utilizados quer o exaustor, quer aparelhos não accionados pela corrente eléctrica (por exemplo, aparelhos alimentados a gás), será preciso providenciar uma ventilação suficiente do aposento. Se a cozinha não possuir uma abertura que comunique com o exterior, providencie a sua realização para garantir a entrada de ar limpo.



## USO

- O exaustor foi projectado para ser utilizado exclusivamente em ambientes domésticos, sendo a sua finalidade a de reduzir os odores de cozedura. Não utilize o aparelho de maneira imprópria.
- As chamas de forte intensidade não devem ficar descobertas enquanto o exaustor estiver a funcionar.
- Regule sempre as chamas de maneira que não sobressaiam do fundo das panelas.
- Mantenha as frigideiras sob controlo durante o uso: o óleo excessivamente aquecido pode inflamar-se.
- No prepare alimentos flamejados sob o exaustor. Perigo de incêndio!
- Este aparelho não deve ser utilizado por pessoas (incluindo crianças) diminuídas psíquica, sensorial ou mentalmente nem por indivíduos sem experiência e conhecimento, salvo se vigiados ou instruídos para utilização do aparelho por pessoas responsáveis pela respectiva segurança.
- As crianças devem ser vigiadas no sentido de assegurar que não brinquem com o aparelho.

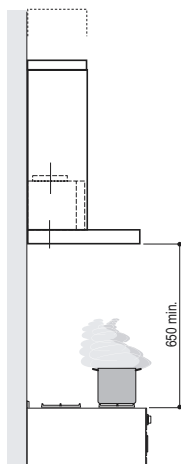
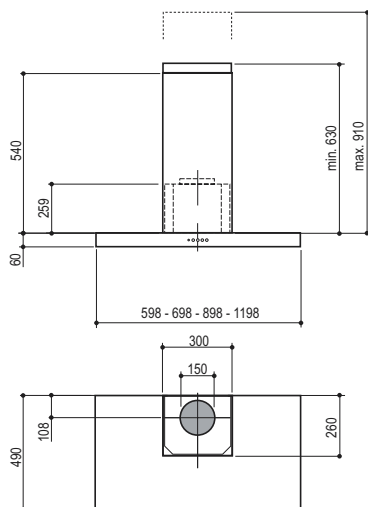


## MANUTENÇÃO

- Antes de efectuar qualquer operação de manutenção, desligue o exaustor tirando a ficha da tomada de corrente ou desligando o interruptor geral.
- Faça uma manutenção atenta e rápida dos filtros, respeitando os intervalos aconselhados.
- Para limpar as superfícies do exaustor, é suficiente utilizar um pano húmido e detergente líquido neutro.

# CARACTERÍSTICAS

## Dimensões

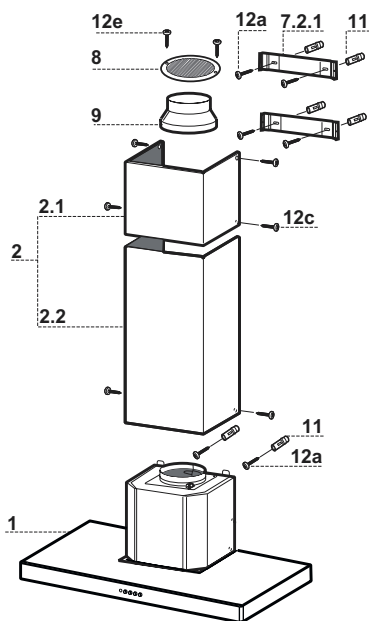


## Componentes

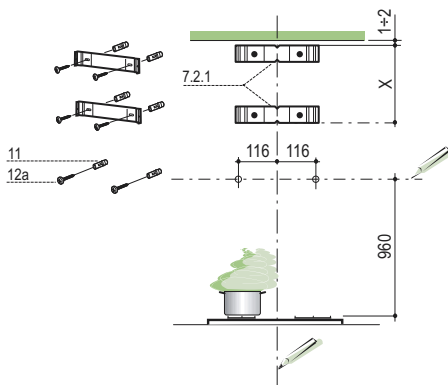
Ref.	Qtd	Componentes do produto
1	1	Corpo do exaustor equipado com: Comandos, iluminação, grupo do ventilador e filtros
2	1	Chaminé telescópica formada por:
2.1	1	Chaminé Superior
2.2	1	Chaminé Inferior
8	1	Grade direccionada de saída de ar $\varnothing$ 125 mm
9	1	Flange de redução $\varnothing$ 150-120 mm

Ref.	Qtd	Componentes de instalação
7.2.1	2	Suportes de fixação da chaminé superior
11	6	Buchas
12a	6	Parafusos 4,2 x 44,4
12c	6	Parafusos 2,9 x 9,5
12e	2	Parafusos 2,9 x 9,5

Qtd	Documentação
1	Manual de Instruções



## Perfuração da parede e fixação dos suportes

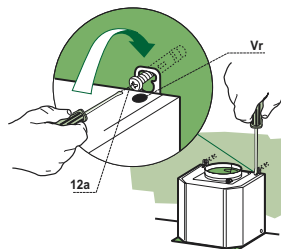


Marque na parede:

- uma linha vertical que vá até ao tecto ou ao limite superior, ao centro da zona destinada à montagem do exaustor;
- uma linha horizontal a, pelo menos, 960 mm de distância acima da placa do fogão.
- Apoie o suporte **7.2.1** como indicado, a 1-2 mm de distância do tecto ou do limite superior, alinhando o centro deste (entalhes) sobre a linha de referência vertical.
- Marque os centros dos furos do suporte.
- Apoie o suporte **7.2.1** como indicado, X mm abaixo do primeiro suporte (X = altura da chaminé superior fornecida de série), alinhando o seu centro (entalhes) sobre a linha de referência vertical.
- Marque os centros dos furos do suporte.
- Marque, com indicado, um ponto de referência a 116 mm de distância da linha de referência vertical, acima da linha de referência horizontal.
- Repita esta operação do lado oposto.
- Fure os pontos marcados com  $\varnothing 8$  mm .
- Introduza as buchas **11** nos furos.
- Fixe os suportes, utilizando os parafusos **12a** (4,2 x 44,4) fornecidos com o aparelho.
- Aperte os 2 parafusos **12a** (4,2 x 44,4), fornecidos com o aparelho, nos furos para fixação do corpo do exaustor, deixando uma fissura de 5-6 mm entre a parede e a cabeça do parafuso.

## Montagem do corpo do extractor

- Antes de fixar o corpo do extractor, aperte os dois parafusos **Vr** situados nos pontos de montagem do corpo do extractor.
- Pendure o corpo do extractor nos dois parafusos **12a**.
- Aperte totalmente os parafusos do suporte **12a**.
- Ajuste os parafusos **Vr** para nivelar o corpo do extractor.

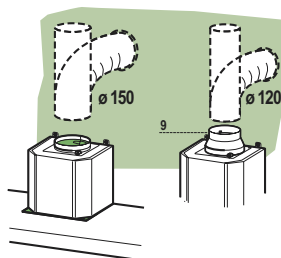


## Ligações

### SAÍDA DO AR PARA A VERSÃO ASPIRANTE

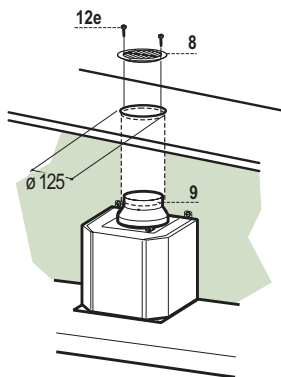
Para a instalação na Versão Aspirante, ligue o exaustor ao tubo de saída utilizando um tubo rígido ou flexível de  $\varnothing 150$  ou  $120$  mm; esta escolha deve ser feita pelo instalador.

- Para a ligação com um tubo de  $\varnothing 120$  mm, instale a flange de redução **9** na saída do corpo do exaustor.
- Fixe o tubo com braçadeiras de aperto adequadas. O material necessário não é fornecido com o aparelho.
- Tire os filtros anti-odor de carvão activo, se presentes..



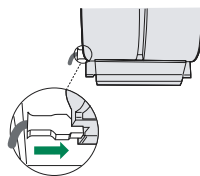
### SAÍDA DO AR PARA A VERSÃO FILTRANTE

- Faça um furo de  $\varnothing 125$  mm na prateleira presente acima do exaustor.
- Instale a flange de redução **9** na saída do corpo do exaustor.
- Ligue a saída do corpo do exaustor com a parte superior do móvel suspenso utilizando um tubo rígido ou flexível de  $\varnothing 120$  mm; esta escolha deve ser feita pelo instalador.
- Fixe a grade direccional **8** na saída do ar reciclado com 2 parafusos **12e** ( $2,9 \times 9,5$ ) fornecidos com o aparelho.
- Certifique-se da presença dos filtros anti-odor de carvão activo.



## LIGAÇÃO ELÉCTRICA

- Ligue o extractor à alimentação utilizando um interruptor de dois pólos com uma folga de contacto de pelo menos 3 mm.
- Retire os filtros contra gordura (ver parágrafo da Manutenção) certificando-se de que o conector do cabo de alimentação está correctamente instalado na tomada existente do lado do ventilador.



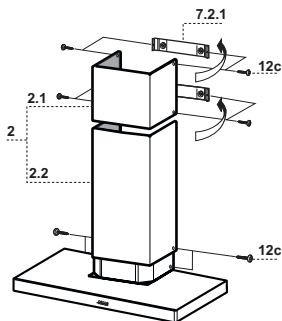
## Montagem da chaminé

### Chaminé superior

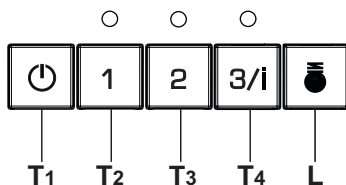
- Alargue ligeiramente as duas folhas laterais, prenda-as atrás dos suportes **7.2.1** e volte a fechá-las completamente.
- Fixe lateralmente aos suportes com os 4 parafusos **12c** (2,9 x 9,5) fornecidos com o aparelho.

### Chaminé inferior

- Alargue ligeiramente as duas folhas laterais da chaminé, prenda-as entre a chaminé superior e a parede e feche-as de novo completamente.
- Fixe lateralmente a parte inferior do corpo do exaustor com os 2 parafusos **12c** (2,9 x 9,5) fornecidos com o aparelho.



# UTILIZAÇÃO



## Quadro de comandos

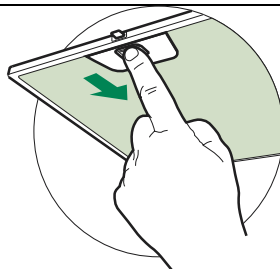
TECLA	LED	FUNÇÕES
<b>T1</b> Motor		Liga o motor.
<b>T2</b> Velocidade	Aceso	Liga o motor com velocidade I.
<b>T3</b> Velocidade	Aceso	Liga o motor com velocidade II.
<b>T4</b> Velocidade	Fixo	Premida breves instantes, liga o motor com velocidade III.
	Intermitente	Premida durante 2 segundos. Activa a velocidade IV temporizada por 10 minutos. No fim deste período de tempo o sistema retoma a velocidade programada anteriormente. Indicada para condições de emissão máxima de fumos de cozedura.
<b>L</b> Luz		Liga e desliga o sistema de iluminação.

# MANUTENÇÃO

## Filtros antigordura

### LIMPEZA DOS FILTROS ANTIGORDURA

Os filtros podem ser lavados à mão, com água e sabão, ou então, utilizar a máquina lava-louça. Para lavar os filtros na máquina lava-louças, pedimo-lhes que sigam as recomendações do fabricante de máquina lava-louças assim como do detergente. Em todo caso, seleccione o programa mais curto ou ecológico (50-60°C), sem secar nem abrilhantar. Um tratamento incorrecto dos filtros pode deteriorar o aspecto estético dos filtros, mas não a sua eficácia de filtrado.

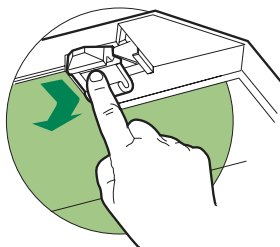


- Tire os filtros um por vez abrindo os respectivos engates.
- Lave os filtros evitando dobrá-los e deixe-os secar antes de os reinstalar.
- Reinstale-os lembrando-se de manter a pega virada para a parte visível exterior.

### Filtro de carvão activado (Versão com recirculação)

#### SUBSTITUIR O FILTRO DE CARVÃO ACTIVADO

- O filtro não é lavável e não pode ser regenerado e deverá ser substituído aproximadamente de 4 em 4 meses, ou mais frequentemente em casos de grande utilização.
- Retire os filtros metálicos contra gordura.
- Retire o filtro de carvão activado que está saturado soltando os ganchos de fixação.
- Instale o novo filtro encaixando-o no respectivo lugar.
- Instale novamente os filtros metálicos contra gordura.

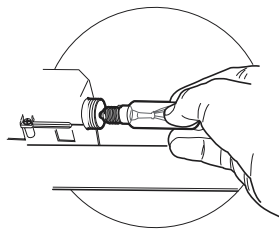


## Iluminação


### SUBSTITUIÇÃO DAS LÂMPADAS


#### Lâmpadas incandescentes de 40 W

- Tire os filtros metálicos antigordura ou abra a grade porta-filtros.
- Desatarraxe as lâmpadas e substitua-as por novas de características iguais.
- Reinstale os filtros metálicos antigordura ou feche a grade porta-filtros.





El símbolo  en el producto o en su embalaje indica que este producto no se puede tratar como desperdicios normales del hogar. Este producto se debe entregar al punto de recolección de equipos eléctricos y electrónicos para reciclaje. Al asegurarse de que este producto se deseché correctamente, usted ayudará a evitar posibles consecuencias negativas para el ambiente y la salud pública, lo cual podría ocurrir si este producto no se manipula de forma adecuada. Para obtener información más detallada sobre el reciclaje de este producto, póngase en contacto con la administración de su ciudad, con su servicio de desechos del hogar o con la tienda donde compró el producto.

O símbolo  no produto ou na embalagem indica que este produto não pode ser tratado como lixo doméstico. Em vez disso, deve ser entregue ao centro de recolha selectiva para a reciclagem de equipamento eléctrico e electrónico. Ao garantir uma eliminação adequada deste produto, irá ajudar a evitar eventuais consequências negativas para o meio ambiente e para a saúde pública, que, de outra forma, poderiam ser provocadas por um tratamento incorrecto do produto. Para obter informações mais pormenorizadas sobre a reciclagem deste produto, contacte os serviços municipalizados locais, o centro de recolha selectiva da sua área de residência ou o estabelecimento onde adquiriu o produto.